

LR VZD VIDZEMES REĢIONĀLĀ NODAĻA

**BŪVES  
TEHNISKĀS INVENTARIZĀCIJAS LIETA**

Numurs: 94010010220001-01

Lapu skaits: 6

**BŪVES KADASTRA APZĪMĒJUMS**

**94010010220001**

**Robežpārejas punkts**

(Būves nosaukums)

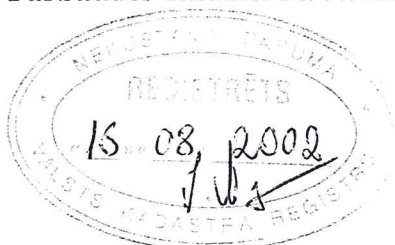
**ADRESE:** Valkas rajons  
Valka  
Rīgas iela 1  
Pasta indekss 4700

**Tehniskās inventarizācijas darbu izpildītāji:** Inese Zaula

**Izpildes datums:** 30/07/2002

**Tehniskās inventarizācijas darbu pārbaudītājs:** Ilga Normetsa

**Pārbaudes datums:** 30/07/2002



**LR VZD reģionālās nodaļas vadītājs**

Lāsma Engere  
(Vārds, Uzvārds)

[Signature]  
(pāraksts)



**Datums:** 2002. . gada "14" "08.

## INFORMĀCIJA PAR PASŪTĪJUMU

1. Tehniskās inventarizācijas lietas numurs: 94010010220001-01
2. Būves nosaukums: Robežpārejas punkts
3. Būves kadastra apzīmējums: 94010010220001
4. Būves adrese: Valkas rajons, Valka, Rīgas iela 1, Pasta indekss 4700
5. Pēdējās apsekošanas datums: 12/07/2002
6. Tehniskās inventarizācijas pasūtītāji: " Robežsardzes Valmieras pārvalde "
7. Pasūtījuma pieņemšanas datums: 28/06/2002
8. Tehniskās inventarizācijas darbu izpildītā Inese Zaula
9. Izpildes datums: 30/07/2002
10. Tehniskās inventarizācijas darbu pārbaudītājs Ilga Normetsa
11. Pārbaudes datums: 30/07/2002
12. Iesniegtie dokumenti:
  - Zemes robežu plāns mērogā 1:500
  - 30/07/2002 Nekustamā īpašuma valsts kadastra reģistrs
  - Pasūtījuma pieteikums
  - Nr. 13 28/06/2002 Valsts robežsardzes Valmieras pārvalde
13. Tehniskās inventarizācijas veids: Būves pilna atkārtotā tehniskā inventarizācija
14. Pasūtījuma izpildes termiņš (d.d.): 30
15. Pasūtījuma pieņēmējs: Valda Andersone

## INFORMĀCIJA PAR BŪVI

1. Būves lietošanas veids: 1220 Biroju ēkas
2. Būves kapitalitātes grupa: III grupa
3. Būves ārsienu materiāls: 08 Koks/mūris
4. Būves stāvu skaits:
  - 4.1. Virszemes: 1
  - 4.2. Pazemes: 0
5. Eksploatācijas uzsākšanas gads: 1998
6. Eksploatācijā pieņemšanas gads:
7. Būves konstruktīvā elementa apraksts:
 

7.1. Būves pamati	Dzelzsbetons/betons	labs
7.2. Būves ār sienas	Koks/mūris	labs
7.3. Būves pārsegumi	Koks	labs
7.4. Būves jumts	Metāla loksnes	labs
8. Būves fiziskais nolietojums (%): 0
9. Būves apbūves laukums (kv.m.): 78.7
10. Būvtilpums (kub.m.): 171
11. Būves kopējā platība (kv.m.): 46.7
12. Būves lietderīgā platība (kv.m.): 46.7
  - 12.1. Dzīvokļu platība (kv.m.): 0
  - 12.2. Nedzīvojamo telpu platība (kv.m.): 46.7
13. Telpu grupu skaits būvē: 1
14. Dzīvokļu skaits būvē: 0
15. Labiekārtojums:
  15. 3. Vietējā krāsns apkure
  15. 4. Elektroapgāde
  15. 5. Aukstā ūdens apgāde
  15. 8. Kanalizācija
  15. 9. Tualetes telpa
16. Patvaļīgās būvniecības pazīmes: - Nav

VALSTS ZEMES DIENESTA  
 VIDZEMES REĢIONĀLĀS NODAĻAS  
 Nekustamā īpašuma lietā Nr. 534  
 atsavināšanas aizliegumi un cita veida  
 apgrūtinājumi nav reģistrēti

## BŪVES EKSPLIKĀCIJA

Būves kopējā platība (kv.m.): 46.7

Būves lietderīgā platība (kv.m.): 46.7

Dzīvokļu kopējā platība (kv.m.): 0

Dzīvokļu platība (kv.m.): 0

Dzīvojamā platība (kv.m.): 0

Dzīvokļu palīgtelpu platība (kv.m.): 0

Dzīvokļu ārtelpu platība (kv.m.): 0

Nedzīvojamo telpu platība (kv.m.): 46.7

Nedzīvojamo iekštelpu platība (kv.m.): 46.7

Nedzīvojamo ārtelpu platība (kv.m.): 0

Būves koplietošanas palīgtelpu platība (kv.m.): 0

Koplietošanas iekštelpu platība (kv.m.): 0

Koplietošanas ārtelpu platība (kv.m.): 0

Telpu grupas numurs: 001

Telpu grupas adreses numurs:

Telpu grupas izmantošanas veids: 1220 Biroja telpu grupa

Telpu grupas platību eksplikācija:

Nedzīvojamo telpu platība (kv.m.): 46.7

Nedzīvojamo iekštelpu platība (kv.m.): 46.7

Nedzīvojamo ārtelpu platība (kv.m.): 0

Telpu grupas telpu eksplikācija:

Stāvs	Telpas numurs	Telpas nosaukums	Telpas veids	Telpas platība (kv.m.)	Telpas augstums (m)	Patvaļīgās būvniecības pazīme
1	1	Vējtveris	Nedzīvojamā iekštelpa	1.6	2.5	
1	2	Dežūrtelpa	Nedzīvojamā iekštelpa	13.6	2.5	
1	3	Dežūrtelpa	Nedzīvojamā iekštelpa	10.1	2.5	
1	4	Tualete	Nedzīvojamā iekštelpa	1.7	2.5	
1	5	Palīgtelpa	Nedzīvojamā iekštelpa	1.6	2.5	
1	6	Palīgtelpa	Nedzīvojamā iekštelpa	18.1	2.36	





LATVIJAS REPUBLIKA

VALKA  
RĪGAS IELA 1

Zemes kadastra Nr. 9401-001-0220

## ZEMES ROBEŽU PLĀNS

Robežas noteiktas atbilstoši Valkas pilsētas domes 1998.gada 15.janvāra  
protokola Nr.1 lēmuma 10.§ un Latvijas Republikas  
Ministru Kabineta 1997.gada 24.decembra rīkojumam Nr.649.

Plāns sastādīts pēc 2002. gada kadastrālās uzmērīšanas materiāliem M 1: 500  
Zemes kopplatība ir **605** m<sup>2</sup>

LR VALSTS ZEMES DIENESTS

VIDZEMES REĢIONĀLĀ NODAĻA KADAstra PĀRVALDE VALKAS

VADĪTĀJA:

L.Engere

30.07

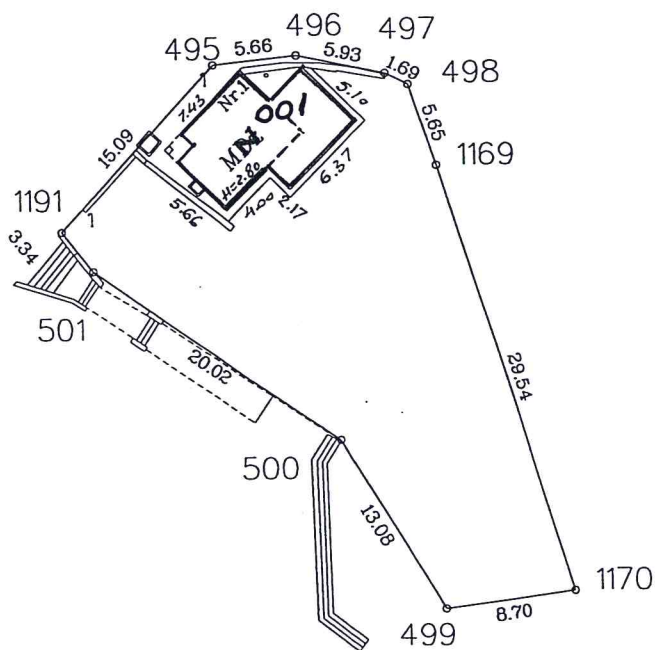
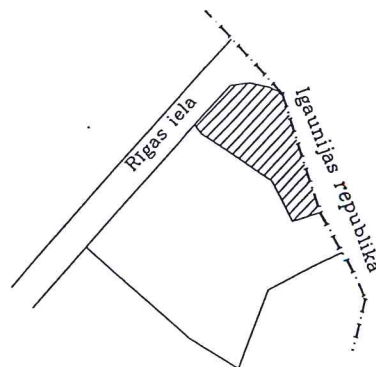
Ives ka

ROBEŽPUNKTU KOORDINĀTES  
LKS-92TM KOORDINĀTU SISTĒMĀ

Nr.	X	Y
496	405859.58	620518.74
497	405858.35	620524.54
498	405857.60	620526.05
1169	405852.24	620527.84
1170	405824.08	620536.75
499	405822.96	620528.12
500	405834.16	620521.36
501	405845.44	620504.82
1191	405848.05	620502.73
495	405859.00	620513.11

Mēroga koeficients 0.999778

Zemes gabala  
izvietojuma shēma



PĀREJAS TABULA

LIT. N°	ĀRŠĒJAS KADASTRA APZĪM.
1	9401-001-0220-001

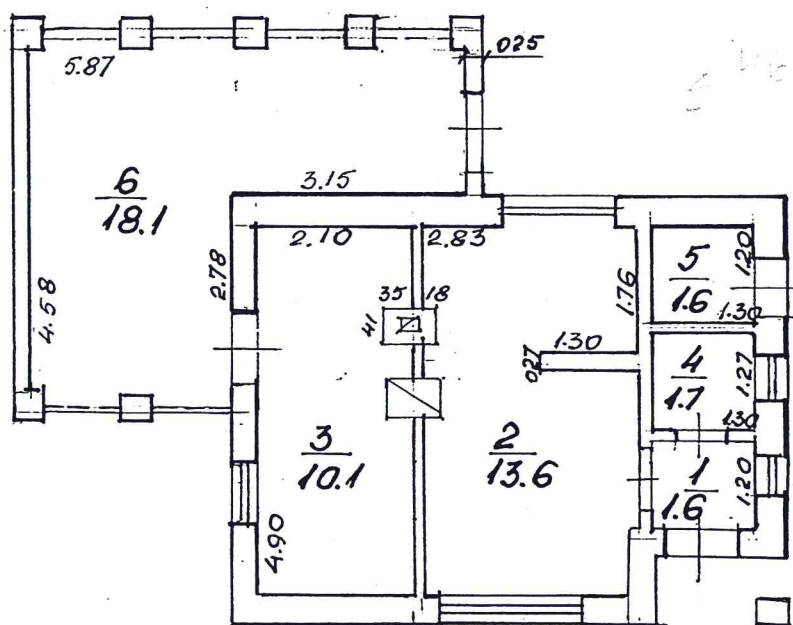


Platība dabā 605 kv m

MĒROGS 1:500

VZD Vidzemes reģionālā nodaļa  
Pasūtījumu izpildes pārvalde  
Nekustamā īpašuma formēšanas birojs

Vadītājs		V.Rogāinis	2002. 07. 21.
Uzmērītājs		M.Timma	2002. 07. 11.
Rasēja		M.Timma	2002. 07. 12.

$$-\frac{4}{11}$$
$$H = 2.50$$


m M 1: 50

Mērogs 1:100

30.07. tīves kadastra apzīmējums: 9401-001-0220-001

LR VZD VIDZEMES REĢIONĀLĀ NODAĻA


BŪVJU TEHNISKĀS INVENTARIZĀCIJAS LIETU KOPSAVILKUMS

Ēkas

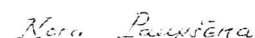
Būves kadastra apzīmējums	Būves nosaukums	Ārsienu materiāls	Virszemes stāvu skaits	Būvtilpums (kub.m.)	Apbūves laukums (kv.m.)	Fiziskais nolietojums (%)	Patvaļīgās būvniecības pazīmes
Adrese: Valkas raj., Valka, Rīgas iela 7A							
94010010211001	Veikals	Ķieģeļu mūris	1	735	221.5	20	NAV

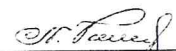
Tehniskās inventarizācijas lietu kopsavilkuma sagatavotājs: Jānis Krūkliņš

Izpildes datums 07.07.2004

  
(Paraksts)

Reģionālās nodaļas vadītājs (pilnvarotā persona)

  
(Vārds, Uzvārds)

  
(Paraksts)



Datums: 2004. gada "12." jūlijs



Hand-drawn cross-section diagram of a stepped foundation on a grid. The diagram shows a main rectangular base with a smaller rectangular section on top. Dimensions are given in feet and inches. The top section has a width of 11.00 feet and a height of 2.95 feet. The main base has a width of 29.20 feet and a height of 3.50 feet. The total height of the structure is 6.45 feet. The diagram is drawn on a grid with 1 foot by 1 foot squares. Annotations include 'Q01' at the top right, '11.00' for the top width, '2.95' for the top height, '3.50' for the main height, '6.45' for the total height, and '29.20' for the main width. A small 'X' is marked on the main base. A line points from 'Q01' to the top right corner of the top section.

PAREFAS TABULA

LIT. N°	BŪVES K40. APZĪMĒJUMS
1.2.	9401-001-0211-001

Būves kadastra apzīmējums: SKATTI PĀRĒJAS TABULĒ

LR VZD VIDZEMES REĢIONĀLĀ NODAĻA

BŪVES  
TEHNISKĀS INVENTARIZĀCIJAS LIETA

Numurs: 94010010211001-01

Lapu skaits: 4

BŪVES KADASTRA APZĪMĒJUMS

94010010211001

Veikals

(Būves nosaukums)

ADRESE: Valkas raj.  
Valka  
Rīgas iela 7A

Atzīme par atsavināšanas aizliegumu vai apgrūtinājumu

(Pamatojums)

(Vārds, Uzvārds)

(Paraksts)

Tehniskās inventarizācijas izpildītāji:

Izpildes datums: 07.07.2004

Jānis Krūkliņš

(Paraksts)

Tehniskās inventarizācijas darba pārbaudītājs:

Pārbaudes datums: 07.07.2004

Aida Indusa

(Paraksts)

Reģionālās nodaļas vadītājs (pilnvarotā persona)

Nora Paukstēna

(Vārds, Uzvārds)

[Paraksts]

(Paraksts)

Datums: 2004. . gada "12." jūlijā

Atzīme par reģistrāciju NĪVKR



## INFORMĀCIJA PAR PASŪTĪJUMU

Tehniskās inventarizācijas veids: Būves pilna atkārtotā tehniskā inventarizācija

Tehniskās inventarizācijas pasūtītāji: VALKAS PILSĒTAS PAŠVALDĪBA

Iesniegtie dokumenti:

Nr. 81670 Pasūtījuma pieteikums  
02.07.2004 Valka pilsētas dome

## INFORMĀCIJA PAR BŪVI

Būves galvenais izmantošanas veids:	1230 Vairumtirdzniecības un mazumtirdzniecības ēk
Kapitalitātes grupa	II
Apbūves laukums	221.5 (apbūves laukuma kv.m.)
Būvtilpums	735 (kub.m.)
Stāvu skaits	
Virszemes:	1
Pazemes:	0
Telpu grupu skaits	1
Dzīvokļu skaits	0
Pēdējās apsekošanas datums:	07.07.2004
Ekspluatācijas uzsākšanas gads:	1988
Ekspluatācijā pieņemšanas gads:	
Konstruktīvo elementu apraksts:	
Pamati	Dzelzsbetons/ betons
Ārsienas	Ķieģeļu mūris
Pārsegumi	Dzelzsbetons/ betons
Jumts	Gumijotie lokšņu materiāli/ ruberoīds
Fiziskais nolietojums (%):	20

Būves labiekārtojums:

Patvaļīgās būvniecības pazīmes: - NAV

## BŪVES EKSPLIKĀCIJA

Kopējā platība (kv.m.):	167.0
Lietderīgā platība (kv.m.):	167.0
Nedzīvojamo telpu platība (kv.m.):	167.0
Nedzīvojamo iekštelpu platība (kv.m.):	167.0

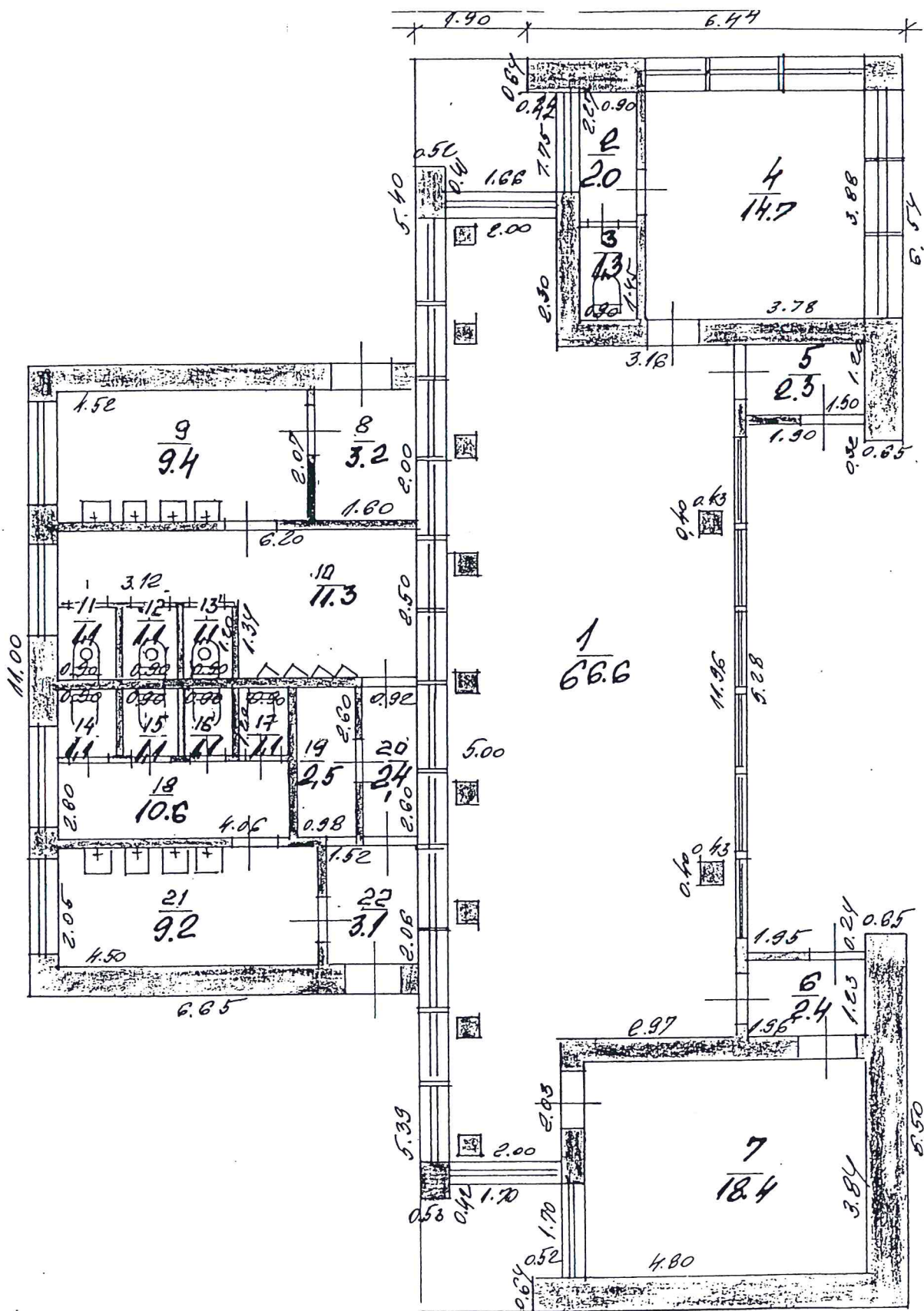
## TELPU GRUPAS EKSPLIKĀCIJA

Telpu grupas Nr.	Adreses Nr.	Telpu grupas nosaukums	Telpu grupas kopējā platība (kv.m.)
001		Neapdzīvojama telpa	167.0



Telpu grupas numurs		Adreses numurs	Telpu grupas izmantošanas veids			
001			1230 Tirdzniecības telpu grupa			
Stāvs	Telpas Nr.	Telpas nosaukums	Telpas platība (kv.m.)		Telpas augstums	Patvaļīgās būvniecības pazīmes
			Nedzīvojamā iekštelpa	Nedzīvojamā ārtelpa		
1	1	Veikals	66.6		3.20	
1	2	Priekštelpa	2.0		3.20	
1	3	Tualete	1.3		3.20	
1	4	Noliktava	14.7		3.20	
1	5	Vējtveris	2.3		3.20	
1	6	Vējtveris	2.3		3.20	
1	7	Veikals	18.4		3.20	
1	8	Vējtveris	3.2		2.55	
1	9	Priekštelpa	9.4		2.55	
1	10	Priekštelpa	11.3		2.55	
1	11	Tualete	1.1		2.55	
1	12	Tualete	1.1		2.55	
1	13	Tualete	1.1		2.55	
1	14	Tualete	1.1		2.55	
1	15	Tualete	1.1		2.55	
1	16	Tualete	1.1		2.55	
1	17	Tualete	1.1		2.55	
1	18	Priekštelpa	10.6		2.55	
1	19	Noliktava	2.5		2.55	
1	20	Gaitenis	2.4		2.55	
1	21	Priekštelpa	9.2		2.55	
1	22	Vējtveris	3.1		2.55	
Kopā			167.0	0.0		
Nedzīvojamo telpu platība (kv.m.)				167.0		



BŪVIES 1 STĀVA PLĀNA SHĒMA

Būves kadastra apzīmējums: 9401 | 001 | 0211 | 001



Akciju sabiedrība "Sadales tīkls"  
Ziemeļu Kapitālieguldījumu daļa  
Vienotais reģ. Nr. 40003857687

Raiņa iela 14, Valmiera, LV-4201, Latvija

Tālr. (+371) 67726000, fakss (+371) 64290363, [www.sadalestikls.lv](http://www.sadalestikls.lv), [st@sadalestikls.lv](mailto:st@sadalestikls.lv)

---

Valmierā  
18.04.2017. Nr. 30KI70-03.07/325  
Uz 03.04.2017. Nr. -

Valkas novada domei  
Semināra ielā 9,  
Valkā, LV-4701

Par 0.4kV kabeļu līnijas pārvietošanu

**TEHNISKIE NOTEIKUMI Nr. 149/17**  
AS „Sadales tīkls” elektroietaišu rekonstrukcijai.

- 1. Objekts:** 0,4kV kabeļu līnijas rekonstrukcija.
- 2. Objekta atrašanās vieta:** Rīgas iela 7A, Raiņa iela 2, Valka.
- 3. Pieslēguma vietas:** T-3034 “Centrs”, Z-7 un T-3068 “Kūru iela”, Z-3
- 4. 20kV elektroietais:**

4.1. Demontēt esošo uzskaites sadalni pie īpašuma “Rīgas ielā 7A” un kabeļu sadalni KS-176.

4.2. Rekonstruēt esošās transformatora apakšstacijas T-3034 0,4kV kabeļa līnijai Z-7, izbūvējot tās ārpus projektējamā tirgus laukuma teritorijas.

4.3. Rekonstruēt esošās transformatora apakšstacijas T-3068 0,4kV kabeļa līnijai Z-3, izbūvējot tās ārpus projektējamā tirgus laukuma teritorijas.

**5. Vispārīgās prasības.** Veicot vienkāršota tehniskā projekta izstrādi elektroietaišu rekonstrukcijai, ievērot sekojošus nosacījumus:

5.1. Ievērot Aizsargjoslu likuma, MK noteikumu Nr.574 "Noteikumi par Latvijas būvnormatīvu LBN 008-14 "Inženiertīklu izvietojums", LEK002, LEK014, LEK015, LEK049 prasības attiecībā uz AS „Sadales tīkls” īpašumā esošajām 20kV un 0,4kV elektroiekārtām.

5.2. Projekta elektriskās daļas projektēšanu jāveic šajā jomā sertificētam būvkomersantam.

5.3. Elektroietaišu pārbūves projekta izstrādi organizē un finansē būvniecības ieceres ierosinātājs.

5.4. Projekts jāizstrādā uz LBN 005-15 atbilstoša topogrāfiskā plāna.

5.5. Projektā uzrādīt visus nepieciešamos montāžas, demontāžas darbus. Darbu un materiālu specifikācijas jā sagatavo atsevišķi katram tehniskajam objektam, atbilstoši AS "Sadales tīkls" Tehniskajam norādījumam "Par tehniskā objekta definīciju". Tehnisko objektu robežas norādīt projekta vienlīniju shēmā.

5.6. Projektā jāiekļauj demontēto elektroietaišu un elektromateriālu Demontāžas aktu(s). Katram tehniskajam objektam jā sagatavo savs Demontāžas akts. Aktā(os) nosaka demontējamo materiālu aplēsto daudzumu un piegādes vietu. Demontāžas aktu(s), pēc projektētāja pieprasījuma, sagatavo attiecīgā Eksploatācijas iecirkņa Eksploatācijas meistars.

5.7. Projektā jāiekļauj ar Ziemeļu ED nodaļas vadītāju, Ziemeļu KID meistaru un

Ziemeļu DC vadītāju saskaņots Darbu veikšanas plāns, norādot objekta izbūvei nepieciešamo atslēgumu skaitu un katra atslēguma ilgumu.

**6. Prasības projekta dokumentācijas saskaņošanai un iesniegšanai.**

6.1. Lai pārbaudītu Būvprojekta atbilstību tehniskajiem noteikumiem, dokumentācija jāiesniedz izskatīšanai elektroniski KvikSTEPS sistēmā, pieteikuma tipā "Projekta saskaņošana", izmantojot apakšuzdevumu "Izskatīšana elektroniski". Par būvprojekta izskatīšanu atbildīgā persona no AS "Sadales tīkls" puses ir Ziemeļu Kapitālieguldījumu daļas Tīklu attīstības nodaļas meistars Jānis Ozoliņš, (tālr. 64180647).

Būvprojekta dokumentācija papīra formātā tiek saskaņota pēc tam, kad ir pabeigta elektroniskā izskatīšana "KvikSTEPS" vidē.

Pilnā apjomā izstrādātu un noformētu Būvprojekta dokumentāciju saskaņošanai jāiesniedz Valmierā, Raiņa ielā 14, Ziemeļu Kapitālieguldījumu daļas elektroinženierim Aināram Sproģim (tālr. 64290430) un Valmieras Eksploatācijas nodaļas vadītājam Jānim Norkusam (tālr. 64710750).

6.2. Pilnā apjomā izstrādāta un saskaņota projekta dokumentācija (2 eks. projekta oriģinālus un 3 eks. kopijas, kopā 5 eks. un digitālā versija kompaktdiskā, grafiskā daļa \*.dwg formātā, LKS-92TM koordinātu sistēmā, materiālu un darbu apjomu specifikācija \*.xls formātā) ar pavadvēstuli jāiesniedz AS "Sadales tīkls" Ziemeļu Kapitālieguldījumu daļā, 218.kab., Raiņa ielā 14, Valmierā, LV-4201.

**7. Pirms objekta elektroapgādes izbūves darbu uzsākšanas jābūt izpildītiem sekojošiem nosacījumiem:**

7.1. Elektroietaišu izbūves teritorijā jābūt veiktiem zemes planēšanas darbiem projektā paredzētajos apjomos.

7.2. Klientam jānoslēdz Sadarbības līgums ar AS „Sadales tīkls” par elektroietaišu pārbūves veikšanu.

**8. Tehniskie noteikumi derīgi vienu gadu no to apstiprināšanas dienas.**

Ziemeļu Kapitālieguldījumu daļas vadītājs

Ivo Leoke

Dzintra Losmane 64010807



Akciju sabiedrība "Sadales tīkls"

Ziemeļu Kapitālieguldījumu daļa

Vienotais reģ. Nr. 40003857687

Raiņa iela 14, Valmiera, LV-4201, Latvija

Tālr. (+371) 67726000, fakss (+371) 64290363, [www.sadalestikls.lv](http://www.sadalestikls.lv), [st@sadalestikls.lv](mailto:st@sadalestikls.lv)

Valmierā  
15.05.2017. Nr. 30KI70-03.07/385  
Uz 08.05.2017. Nr. -

SIA "Balts un Melns",  
Semināra ielā 9,  
Valkā,  
Valkas novadā,  
LV-4701

Par tehniskajiem noteikumiem uzskaites sadalnes pārvietošanai.

**TEHNISKIE NOTEIKUMI Nr. 173/17**  
AS „Sadales tīkls” elektroietaišu rekonstrukcijai.

**1. Objekts:** 0,4kV līnijas pārvietošana un uzskaites sadalnes pārvietošana.

**2. Objekta atrašanās vieta:** Rīgas ielā 1, Valkā, Valkas novadā.

**3. Pieslēguma vieta:** T-3034 “Centrs”, Z-7.

**4. 0,4kV elektroietais:**

4.1. Demontēt esošo uzskaites sadalni.

4.2. Uzskaites sadalni uzstādīt pie objekta, AS „Sadales tīkls” personālam brīvi pieejamā vietā, saskaņojot ar Ziemeļaustrumu Elektroenerģijas uzskaites daļu. Uzstādīt atļautajai slodzei atbilstošu ievada aizsardzības aparātu un elektroenerģijas skaitītāju.

4.3. Esošo transformatora apakšstacijas kabeļa līniju Z-7 pievienot uzskaites sadalnei.

**5. Vispārīgās prasības.** Veicot tehniskās shēmas izstrādi elektroietaišu rekonstrukcijai, ievērot sekojošus nosacījumus:

5.1. Ievērot Aizsargjoslu likuma, MK noteikumu Nr.574 "Noteikumi par Latvijas būvnormatīvu LBN 008-14 "Inženiertīklu izvietojums"", LEK002, LEK014, LEK015, LEK049 prasības attiecībā uz AS „Sadales tīkls” īpašumā esošajām 20kV un 0,4kV elektroiekārtām.

5.2 Projekta elektriskās daļas projektēšanu jāveic šajā jomā sertificētam būvkomersantam.

5.3. Elektroietaišu pārbūves projekta izstrādi organizē un finansē būvniecības ieceres ierosinātājs.

5.4. Projektā pielietot spriegumaktīvu darbu metodes, atbilstoši to izpildes tehnoloģiskajām kartēm.

5.5. Darbu un materiālu specifikācijas jā sagatavo atsevišķi katram tehniskajam objektam, atbilstoši AS "Sadales tīkls" Tehniskajam norādījumam "Par tehniskā objekta definīciju". Tehnisko objektu robežas norādīt projekta vienlīniju shēmā.

5.6. Projektā jāiekļauj demontēto elektroietaišu un elektromateriālu Demontāžas aktu(s). Katram tehniskajam objektam jā sagatavo savs Demontāžas akts. Aktā(os) nosaka demontējamo materiālu aplēsto daudzumu un piegādes vietu. Demontāžas aktu(s), pēc projektētāja pieprasījuma, sagatavo attiecīgā Ekspluatācijas iecirkņa Ekspluatācijas meistars.



5.7. Pirms objekta elektroapgādes izbūves darbu uzsākšanas elektroietaišu izbūves teritorijā jābūt veiktiem zemes planēšanas darbiem, izbūvētiem ceļiem (ielām) kā arī izbūvētām pārējām inženierkomunikācijām, kas saskaņā ar šo ietaišu izbūves normatīvajām prasībām, jāizvieto dziļāk par elektropārvades kabeļiem.

#### **6. Prasības projekta dokumentācijas saskaņošanai un iesniegšanai.**

6.1. Lai pārbaudītu Būvprojekta atbilstību tehniskajiem noteikumiem, dokumentācija jāiesniedz izskatīšanai elektroniski KvikSTEPS sistēmā, pieteikuma tipā "Projekta saskaņošana", izmantojot apakšuzdevumu "Izskatīšana elektroniski". Par būvprojekta izskatīšanu atbildīgā persona no AS "Sadales tīkls" puses ir Ziemeļu Kapitālieguldījumu daļas Tīklu attīstības nodaļas meistars Jānis Ozoliņš, tālr. 20238664.

Būvprojekta dokumentācija papīra formātā tiek saskaņota pēc tam, kad ir pabeigta elektroniskā izskatīšana "KvikSTEPS" vidē.

Pilnā apjomā izstrādātu un noformētu Būvprojekta dokumentāciju saskaņošanai jāiesniedz Valmierā, Raiņa ielā 14, Ziemeļu Kapitālieguldījumu daļas elektroinženierim Aināram Sproģim (tālr. 64290430) un Smiltenes Ekspluatācijas nodaļas vadītājam Jānim Norkusam (tālr. 64710750).

6.2. Pilnā apjomā izstrādāta un saskaņota projekta dokumentācija (2 eks. projekta oriģinālus un 3 eks. kopijas, kopā 5 eks. un digitālā versija kompaktdiskā, grafiskā daļa \*.dwg formātā, LKS-92TM koordinātu sistēmā, materiālu un darbu apjomu specifikācija \*.xls formātā) ar pavadvēstuli jāiesniedz AS "Sadales tīkls" Ziemeļu Kapitālieguldījumu daļā, 218.kab., Raiņa ielā 14, Valmierā, LV-4201.

#### **7. Pirms objekta elektroapgādes izbūves darbu uzsākšanas jābūt izpildītiem sekojošiem nosacījumiem:**

7.1. Elektroietaišu izbūves teritorijā jābūt veiktiem zemes planēšanas darbiem projektā paredzētajos apjomos.

7.2. Klientam jānoslēdz Sadarbības līgums ar AS „Sadales tīkls” par elektroietaišu pārbūves veikšanu.

#### **8. Tehniskie noteikumi derīgi vienu gadu no to apstiprināšanas dienas.**

Ziemeļu Kapitālieguldījumu daļas vadītājs

Ivo Leoke

Jānis Ozoliņš 64180647



Akciju sabiedrība "Sadales tīkls"  
Ziemeļu Kapitālieguldījumu daļa  
Vienotais reģ. Nr. 40003857687  
Raiņa iela 14, Valmiera, LV-4201, Latvija  
Tālr. (+371) 67726000, fakss (+371) 64290363, [www.sadalestikls.lv](http://www.sadalestikls.lv), [st@sadalestikls.lv](mailto:st@sadalestikls.lv)

Valmierā  
12.01.2017. Nr. 30KI70-03.07/31  
Uz 04.01.2017. Nr. -

OŪ Keskonnaprojekt  
Ringtee 12,  
51013 Tartu

Par tehniskajiem noteikumiem

### **TEHNISKIE NOTEIKUMI Nr. 14/17** AS „Sadales tīkls” elektroietaišu rekonstrukcijai.

Izstrādājot **“Centra laukuma un Pedestrian ielas rekonstrukcijas” būvprojektu-Valkas-Valgas centrā** ievērot sekojošus nosacījumus:

1. Ievērot Aizsargjoslu likuma, MK noteikumu Nr.574 "Noteikumi par Latvijas būvnormatīvu LBN 008-14 "Inženiertīklu izvietojums", LEK 002, LEK 014, LEK 015 un LEK 049 prasības attiecībā uz AS „Sadales tīkls” īpašumā esošajām 20kV un 0,4kV elektroiekārtām.

2. Vietās, kur pēc projekta esošās 20kV un 0,4kV kabelīnijas šķērso citas rekonstruējamās vai jaunizbūvējamās komunikācijas, paredzēt to ievilkšanu aizsargcaurulēs (iečaulošanu). Zem brauktuvēm nodrošināt minimālo kabeļu guldīšanas dziļumu- 1m.

3. Informāciju par AS „Sadales tīkls” īpašumā esošajiem 20kV un 0,4kV tīkliem iespējams iegūt pie Ziemeļu Eksploatācijas daļas Smiltenes nodaļas, Valkas iecirkņa meistara **Tālavas 33, Valkā, Valkas novadā** (t.nr.64710704).

4. Ja izstrādājot projektu nav iespējams ievērot punkta Nr.1 prasības vai ir iespējama 20kV vai 0,4kV tīklu mehāniska aizskaršana, tad jāparedz to pārcelšana vai rekonstrukcija.

4.1. Lai saņemtu Tehniskos noteikumus konkrētas AS "Sadales tīkls" elektroietaisies pārcelšanai, lūdzam iesniegt iesniegumu par elektroapgādes objekta pārvietošanu. Pamatojoties uz Jūsu iesniegumu tiks izstrādāti atsevišķi Tehniskie noteikumi konkrētas elektroietaisies pārcelšanai vai rekonstrukcijai.

5. Ja nepieciešams jauns elektroenerģijas pieslēgums, vai slodzes izmaiņas projektējamajam objektam, Jums jāiesniedz pieteikums Lietotāja elektotīkla pieslēgumam vai slodzes izmaiņām.

6. Lai pārbaudītu projekta atbilstību tehniskajām prasībām, dokumentāciju iesniegt izskatīšanai AS „Sadales tīkls” Ziemeļu Eksploatācijas daļas, Smiltenes nodaļas, Valkas iecirknī.

7. Tehniskie noteikumi ir derīgi vienu gadu no to apstiprināšanas dienas.

Ziemeļu Kapitālieguldījumu daļas vadītājs

Dzintra Losmane 64010807

Ivo Leoke

Šmerļa iela 1, Rīga, LV-1160, Latvija

## **VALKAS NOVADA DOME**

Semināra iela 9, Valka, Valkas nov., LV-4701,  
Latvija

Klientu serviss  
Tālr. 8403  
st@sadalestikls.lv  
www.sadalestikls.lv

18.04.2017

Par pieslēguma ierīkošanu objektam Latgales iela pie Toletes ēkas, Valka, Valkas nov.

Godātais klient!

Atsaucoties uz Jūsu 03.04.2017 pieteikumu "Pieteikums elektrotīkla pieslēgumam/slodzes izmaiņām" Nr. 106676176, esam sagatavojuši informāciju par pieslēguma ierīkošanas iespējamām izmaksām (skatīt pielikumu Nr.1), "Elektroietaišu ierīkošanas Tehniskos noteikumus (projektēšanas uzdevums) " (skatīt pielikumu Nr.2) un "Vienošanās par elektroapgādes būvprojekta izstrādi" divus eksemplārus (skatīt pielikumu Nr.3). **Iespējamās kopējās Lietotāja pieslēguma ierīkošanas izmaksas (faktiskās un attiecināmās izmaksas bez PVN) ir EUR 2988.00** (detalizētu izmaksu aprēķinu skatīt pielikumā Nr.1).

Jums ir nosūtīti jauna pieslēguma vai slodzes izmaiņu realizēšanai derīgi tehniskie noteikumi, bet, lai tiktu saskaņots Jūsu izstrādājamais būvprojekts, **Jums 90 kalendāro dienu laikā ir jāiesniedz** parakstīta "Nepieciešamo saskaņojumu un iesniedzamo dokumentu veidlapa" (skatīt pielikumu Nr.4) ar visiem norādītajiem saskaņojumiem un pievienojamiem dokumentiem, kuri ir norādīti veidlapā, bet netika iesniegti kopā ar iesniegto "Pieteikums elektrotīkla pieslēgumam/slodzes izmaiņām" un parakstītu vienu eksemplāru "Vienošanās par elektroapgādes būvprojekta izstrādi".

Parakstītu Vienošanos, veidlapu un visus pievienotos dokumentus Jūs varat iesniegt:

- sūtot e-pastu: st@sadalestikls.lv;
- sūtot pa pastu.

**Ja 90 kalendāro dienu laikā Jūs nebūsiat iesnieguši** visus nepieciešamos dokumentus un līdz tehnisko noteikumu derīguma termiņa beigām Jūs nebūsiat iesniedzis izstrādātu būvprojektu, uzskatīsim, ka pieslēguma ierīkošana Jums nav aktuāla.

Pielikumā:

1. Informācija par iespējamām pieslēguma realizācijas izmaksām.
2. "Elektroietaišu ierīkošanas Tehniskie noteikumi (projektēšanas uzdevums) ".
3. "Vienošanās par elektroapgādes būvprojekta izstrādi".
4. Nepieciešamo saskaņojumu un iesniedzamo dokumentu veidlapa.

Papildus informācija:

- zvanot uz Klientu servisa bezmaksas tālruni: 8403;
- sūtot e-pastu: st@sadalestikls.lv;
- www.sadalestikls.lv.

Ar cieņu,  
AS "Sadales tīkls"

Dokuments ir sagatavots elektroniski un ir derīgs bez paraksta

**Lietotāja iespējamās pieslēguma ierīkošanas izmaksas ir EUR 2988.00 (bez PVN), objektam Latgales iela pie Toletes ēkas, Valka, Valkas nov. (Pieteikuma Nr. 106676176), atbilstoši noteikumiem "Sistēmas pieslēguma noteikumi elektroenerģijas sistēmas dalībniekiem".**

**Iespējamo pieslēguma ierīkošanas izmaksu aprēķina kopsavilkuma tabula.**

Nr.	Pieslēguma būvdarbu nosaukums faktiskajām izmaksām	Mērv., km.,gab.	Apjoms	Vienas vienības izmaksas, EUR	Kopējās iespējamās izmaksas, EUR
1.	0,4 kV kabeļlīniju izbūve vietās ar ielas cieto segumu	km.	0.08	40450.00	3236
2.	Uzskaites kabeļu sadalnes izbūve	gab.	1	2000.00	2000
3.	Kopējās iespējamās pieslēguma faktiskās izmaksas			100% apmērā	5236
4.	AS „Sadales tīkls” sedzamā faktisko izmaksu daļa				0
5.	Uz Lietotāju attiecināmā faktisko izmaksu daļa				5236

Nr.	Pieslēguma ierīkošanas attiecināmo izmaksu nosaukums	Attiecināmās izmaksas par 1 ampēru, EUR	Pieprasītā ievadaizsardzības aparāta nominālā strāva, A	Kopējās iespējamās attiecināmās izmaksas, EUR
6.	0,4kV elektrotīkla līnija (EUR)	4.69	80	375.2
7.	6-20/0,4 kV transformatora apakšstacija (EUR)	2.49	80	199.2
8.	6-20kV elektrotīkla līnija (EUR)	2.07	80	165.6
9.	Kopējās pieslēguma attiecināmās izmaksas			740
10.	Uz Lietotāju attiecināmā pieslēguma maksas daļa (faktiskās un attiecināmās izmaksas)			5976
11.	<b>Iespējamās kopējās Lietotāja pieslēguma ierīkošanas izmaksas (faktiskās un attiecināmās izmaksas bez PVN)</b>		50%	2988

*Piezīme: Aprēķins ir aptuvenš un var mainīties. Aprēķinā nav iekļauti izdevumi par elektroapgādes būvprojekta izstrādi.*

Saskaņā ar Sabiedrisko pakalpojumu regulēšanas komisijas padomes apstiprinātiem noteikumiem "Sistēmas pieslēguma noteikumi elektroenerģijas sistēmas dalībniekiem" izmaksu sadalījums pieslēguma maksai Lietotājam tiek noteikts pēc pieteiktā pieslēguma sprieguma un ievadaizsardzības aparāta strāvas lieluma:

- 0,4 kV tīklā un līdz 40A maksas sadalījums: Lietotājs 50% / sistēmas operators 50%;
- 0,4 kV tīklā un no 41A līdz 100A maksas sadalījums: Lietotājs 50% / sistēmas operators 50%;
- 0,4 kV tīklā un no 101A, kā arī 6-20 kV tīklā maksas sadalījums: Lietotājs 100%.

Saskaņā ar Sabiedrisko pakalpojumu regulēšanas komisijas padomes 2016. gada 17.marta lēmumu Nr.1/6 apstiprinātiem noteikumiem "Sistēmas pieslēguma noteikumi elektroenerģijas sistēmas dalībniekiem" pieslēguma maksas aprēķinā tiek iekļautas attiecināmās izmaksas (dalības maksājums par agrāk izbūvētām elektroietaisēm pieslēguma nodrošināšanai).

Lietotie iespējamie saīsinājumi:

- ZS - līdz 1kV elektrotīkls;
- EPL – elektropārvades līnija;
- GVL, GL – gaisvadu līnija;
- KL – kabeļlīnija;
- SP, FP – sadales (fīdera) punkts;
- TA, TP – transformatora apakšstacija (punkts);
- VS - 6-20kV elektrotīkls;
- A/ST. - 110/6-20kV barošanas apakšstacija.



**Elektroietaišu ierīkošanas Tehniskie noteikumi  
(projektēšanas uzdevums)**

**Nr. 106676176  
Derīgi līdz 18.01.2018**

**1. OBJEKTA RAKSTUROJUMS.****1.1. Pieslēguma pieprasītājs:** Valkas novada dome

Tālrunis: 26118682

**1.2. Pieslēdzamās elektroietāises atrašanās vieta:**

Zemes vienības kadastra apzīmējums: 94010010228

Koordinātas – X: 0 Y: 0

**1.3. Pieslēdzamā objekta raksturojums:** Cits**1.4. Pieslēguma raksturojums:** Jauns pieslēgums**1.5. Tehniskie rādītāji:**

Nr.	Pieslēdzamās elektroietāises atrašanās adrese		Lielākais elektro- dzinējs vai aparāts (kW)	Palai- šanas strāvas lielums (A)	Kopā uzstādītā jauda (kW)	Vienlai- cīgā maksī- mālā slodze (kW)	Ievada aizsar- dzības aparāta nominālā strāva (A)	Sprie- gums (V)	Fāzu skaits
1	Latgales iela pie Toletes ēkas, Valka, Valkas nov.	Esošie	0	0	0	0	0	0	0
		Kopā nepieciešams	0	0	0	51	80	400/230	3
		Atļauts	0	0	0	51	80	400/230	3

**1.6. Būvprojekta veids un izbūves kārtas:**

Tehniskā shēma. Viena izbūves kārtā.

**2. NORĀDĪJUMI BŪVPROJEKTĒTĀJAM.****2.1. Barošanas avots:**

110 kV A/ST. Nr. 77 - Valka

20 kV Līnija L-26 LE-26

Kapacitatīvā zemesslēguma strāva:  $I(c) = 40 \text{ A}$ **2.2. Pievienojuma vieta:**

Teritorijas kods: 725 - Valkas ETR

Nr.	SP, FP		VS		TP		ZS	
1.		L-26	-	LE-26	T-3068	Z-3	-	

**2.3. Vid. sprieguma elektroietāises:**

-

**2.4. Transformatoru apakšstacijas:**

Transformatora apakšstacijas fiderī Z-3 ievietot slodzei atbilstošus un selektīvu aizsardzību nodrošināošus drošinātājus ieliktnus.

**2.5. 0,4 kV elektroietāises:**

2.5.1. Demontēt esošās kabeļu sadalnes KS-58 un KS-59, to vietā uzstādot tehniski atbilstošu kabeļa sadalni ar sešām pievienojuma grupām. Rekonstruēt esošās 0,4kV kabeļa līnijas nepieciešamajā apjomā saistībā ar jaunas kabeļa sadalnes izbūvi.

2.5.2. Jaunu uzskaites kabeļa sadalni uzstādīt pie objekta ārpusē, AS „Sadales tīkls” personālam brīvi pieejamā vietā, saskaņojot ar Ziemeļaustrumu Elektroenerģijas uzskaites daļu. Uzstādīt atļautajai slodzei atbilstošu ievada aizsardzības aparātu un elektroenerģijas skaitītāju.

2.5.3. No jaunizbūvējamās kabeļa sadalnes līdz objektam izbūvēt tehniski atbilstošu kabeļa līniju, kuras šķērsgriezums nav mazāks par 150mm<sup>2</sup>.**2.6. Elektroietaišu piederības un apkopes robeža:**

uz Lietotāja kabeļlīnijas pievienojuma kontaktiem SSO uzskaites sadalnē.

Par kontakta stāvokli atbild: Piegādātājs

**2.7. Pārējās prasības:**

Lai pārbaudītu Būvprojekta atbilstību tehniskajiem noteikumiem, dokumentācija jāiesniedz izskatīšanai elektroniski KvikSTEPS sistēmā, pieteikuma tipā "Projekta saskaņošana", izmantojot apakšuzdevumu "Izskatīšana elektroniski". Par būvprojekta izskatīšanu atbildīgā persona no AS "Sadales tīkls" puses ir Ziemeļu Kapitālieguldījumu daļas Tīklu attīstības nodaļas meistars Jānis Ozoliņš, tālr. 20238664.

Būvprojekta dokumentācija papīra formātā tiek saskaņota pēc tam, kad ir pabeigta elektroniskā izskatīšana "KvikSTEPS" vidē.

Pilnā apjomā izstrādātu un noformētu Būvprojekta dokumentāciju saskaņošanai jāiesniedz Valmierā, Raiņa ielā 14, Ziemeļu Kapitālieguldījumu daļas elektroinženierim Aināram Sproģim (tāl. 64290430) un Smiltenes Ekspluatācijas nodaļas vadītājam Jānim Norkusam (tāl. 64710750).

Pirms objekta elektroapgādes izbūves darbu uzsākšanas elektroietaišu izbūves teritorijā jābūt veiktiem zemes planēšanas darbiem, izbūvētiem ceļiem (ielām) kā arī izbūvētām pārējām inženierkomunikācijām, kas saskaņā ar šo ietaišu izbūves normatīvajām prasībām, jāizvieto dziļāk par elektropārvades kabeļiem. Klientam, saskaņā ar Sabiedrisko pakalpojumu regulēšanas komisijas padomes apstiprinātajiem "Sistēmas pieslēguma noteikumi sistēmas spalībniekiem", jānoslēdz Pieslēguma līgums ar AS "Sadales tīkls".

#### **2.8. Būvprojekta izstrādes termiņš:**

18.01.2018

#### **2.9. Būvprojekta iesniegšanas vieta:**

Pilnā apjomā izstrādāta un saskaņota projekta dokumentācija (2 eks. projekta oriģinālus un 3 eks. kopijas, kopā 5 eks. un digitālā versija kompaktdiskā, grafiskā daļa dwg formātā, LKS-92TM koordinātu sistēmā, materiālu un darbu apjomu specifikācija .xls formātā) ar pavadvēstuli jāiesniedz AS "Sadales tīkls" Ziemeļu Kapitālieguldījuma daļā, 218.kab., Raiņa ielā 14, Valmierā, LV-4201.

### **3. PAPILDUS INFORMĀCIJA.**

Projekts jāizstrādā uz LBN 005-99 atbilstoša topogrāfiskā plāna.

Tehniski atbilstošu pēcuzskaites kabeļa līniju ierīko Klients par saviem līdzekļiem 100% apmērā.

Projektā jāparedz, ka energoapgādes objekta izmantošana energoapgādei ir pieļaujama pirms visa būvobjekta pieņemšanas ekspluatācijā.

Projektā jāiekļauj ar Ziemeļu ED nodaļas vadītāju, Ziemeļu KID meistar un Ziemeļu DC vadītāju saskaņots Darbu veikšanas plāns, norādot objekta izbūvei nepieciešamo atslēgumu skaitu un katra atslēguma ilgumu.

Projektā jāiekļauj demontēto elektroietaišu un elektromateriālu Demontāžas aktu(s). Katram tehniskajam objektam jāsigatavo savs Demontāžas akts. Aktā(os) nosaka demontējamo materiālu aplēsto daudzumu un piegādes vietu. Demontāžas aktu(s), pēc projektētāja pieprasījuma, sagatavo attiecīgā Ekspluatācijas iecirkņa Ekspluatācijas meistars.

Darbu un materiālu specifikācijas jāsigatavo atsevišķi katram tehniskajam objektam, atbilstoši AS "Sadales tīkls" Tehniskajam norādījumam "Par tehniskā objekta definīciju". Tehnisko objektu robežas norādīt projekta vienlīniju shēmā.

Saistībā ar šo objektu izsniegti tehniskie noteikumi kabeļu pārvietošanai TN Nr.149/17.

Sistēmas lietotājs, kura elektroietaisēm nav pieļaujami elektroenerģijas piegādes pārtraukumi, veic papildpasākumus nepieciešamā elektroapgādes drošuma sasniegšanai, uzstādot neatkarīgus enerģijas avotus, piesaistot pārvietojamos elektroenerģijas ražošanas ģeneratorus. Sistēmas lietotājs, kura elektroietaisēm saimnieciskās darbības nodrošināšanai (jūtīgas automātikas, elektroniskās ierīces, piemēram, dators) nav pieļaujamā īslaicīgā standartam atbilstošas sprieguma novirzes, nepieciešamā elektroapgādes drošuma sasniegšanai veic papildpasākumus, uzstādot nepārtrauktas barošanas avotu (UPS).

\* Noteikumus lietotie iespējamie saīsinājumi:

ZS - līdz 1kV elektrotīkls;

EPL – elektropārvades līnija;

GVL, GL – gaisvadu līnija;

KL – kabeļlīnija;

SP, FP – sadales (fīdera) punkts;

TA, TP – transformatora apakšstacija (punkts);

VS - 6-20kV elektrotīkls;

A/ST. - 110/6-20kV barošanas apakšstacija.

Izstrādāja: Ozoliņš Jānis, tel. 64180647

Dokuments ir sagatavots elektroniski un ir derīgs bez paraksta

Pieteikumam Nr. 106676176

## Vienošanās par elektroietaišu būvprojekta izstrādi

Valmiera

18.04.2017

AS "SADALES TĪKLS", turpmāk saukts SISTĒMAS OPERATORS, no vienas puses un Valkas novada dome, reģ. apl./vien. reģ. Nr./reģ. Nr. 90009114839, vārdā pilnvarota persona Gatis Deņisovs, turpmāk saukts SISTĒMAS LIETOTĀJS, no otras puses, darbojoties brīvi, bez maldiem un viltus, nolūkā iespējami ātrāk realizēt SISTĒMAS LIETOTĀJA pieteikumu elektrotīkla pieslēgumam pēc adreses Latgales iela pie Toletes ēkas, Valka, Valkas nov., noslēdz šo *Vienošanos*:

1. SISTĒMAS LIETOTĀJS ir iepazinies ar SISTĒMAS OPERATORA izsniegtajiem pieslēguma *Elektroietaišu ierīkošanas Tehniskajiem noteikumiem (projektēšanas uzdevumu)* (turpmāk tekstā saukts Tehniskie noteikumi) un iespējamām pieslēguma ierīkošanas izmaksām *Pieteikumā elektrotīkla pieslēgumam / slodzes izmaiņām* (turpmāk tekstā saukts *Pieteikums*) norādītā objekta elektroapgādei un piekrīt to realizācijai

2. Ievērojot saņemto *Tehnisko noteikumu* prasības un termiņu, SISTĒMAS LIETOTĀJS organizē un apmaksā sistēmas pieslēguma būvprojekta izstrādi, izvēloties atbilstošas kvalifikācijas elektroietaisis projektētāju un noslēdzot līgumu ar to par pieslēguma būvniecības ieceres dokumentācijas sagatavošanu, būvprojekta izstrādi un saskaņošanu visās nepieciešamajās instancēs, tai skaitā ar visām ieinteresētajām trešajām personām, kā arī saņemot akceptu valsts un pašvaldības institūcijās Latvijas Republikā atbilstoši spēkā esošajiem normatīvajiem aktiem, tai skaitā būvnormatīvu noteikumiem. Līgumā par būvprojekta izstrādi SISTĒMAS LIETOTĀJS paredz sev īpašuma tiesības uz izstrādāto būvprojektu tā izmantošanai visā Latvijas teritorijā ar tiesībām nodot īpašuma tiesības jebkurai trešajai personai, kā arī vienojas ar būvprojekta izstrādātāju par to, ka būvprojekta izstrādātājs nodrošinās autoruzraudzību pieslēguma objekta būvniecības laikā.

3. Parakstot šo *Vienošanos* SISTĒMAS LIETOTĀJS 60 kalendāro dienu laikā pēc *Tehnisko noteikumu* saņemšanas rakstiski paziņo (atsūtot parakstīto *Vienošanos*) SISTĒMAS OPERATORAM par izvēlēto elektroietaisis projektētāju.

4. Ja parakstītā un aizpildītā (17.punkts) *Vienošanās* no SISTĒMAS LIETOTĀJA vai pamatotas iebildes 60 kalendāro dienu laikā nav saņemtas, tad tiek uzskatīts, ka piedāvātā pieslēguma ierīkošana SISTĒMAS LIETOTĀJAM nav nepieciešama un Pieteikums ir anulējams.

5. Ja ir noslēgta *Vienošanās*, lai uzsāktu būvprojekta izstrādi tiesību normatīvajos aktos noteiktajā kārtībā, SISTĒMAS OPERATORS pilnvaro SISTĒMAS LIETOTĀJU, iesaistot būvprojekta izstrādātāju, SISTĒMAS OPERATORA vārdā saņemt būvvaldes projektēšanas nosacījumus pirms būvniecības ieceres iesniegšanas būvvaldē (1.būvju grupai), sagatavot un iesniegt būvvaldē būvniecības ieceres dokumentus (būvniecības ieceres iesniegumu, būvprojektu minimālā sastāvā (2. un 3. būvju grupas būvēm), paskaidrojuma rakstu (1.grupas būvēm) vai apliecinājuma karti (2. un 3.grupas būvju atjaunošanai)), būvprojektu un, iesaistot būvprojekta izstrādātāju, SISTĒMAS OPERATORA vārdā saņemt būvvaldes akceptu par būvniecības ieceri (atzīmi paskaidrojuma rakstā vai apliecinājuma kartē) vai būvatļauju ar būvprojektēšanas nosacījumiem, saņemt būvvaldes atzīmi būvatļaujā par būvprojektēšanas nosacījumu izpildi, kā arī normatīvajos aktos noteiktajos gadījumos nodrošināt būvvaldes informēšanas procedūru, ja elektroietaišu būvdarbu veikšanai būvvaldes saskaņojums (akcepts uz paskaidrojuma raksta vai apliecinājuma kartes, būvvaldes izsniegta būvatļauja) nav nepieciešams. Pilnvarojums ietver arī būvprojekta izstrādātāja tiesības SISTĒMAS OPERATORA vārdā nodrošināt būvniecības ieceres vai būvprojekta saskaņošanu ar nekustamā īpašuma īpašniekiem vai Enerģētikas likuma 19.pantā noteiktajos gadījumos aizstāt to ar nekustamā īpašuma īpašnieku informēšanu.

6. Būvprojekta izstrādātājs būvprojektu izstrādā un normatīvos aktos noteiktajā kārtībā saskaņo, saņem būvniecības ieceres akceptu paskaidrojuma rakstā (1.grupas būvēm), apliecinājuma kartē (2. un 3.grupas būvēm) vai atzīmi būvatļaujā (2.un 3.grupas būvēm) par būvprojektēšanas nosacījumu izpildi līdz *Tehnisko noteikumu* vai to pagarinājuma derīguma termiņa beigām. SISTĒMAS LIETOTĀJS bez atlīdzības nodod īpašumā SISTĒMAS OPERATORAM divus būvprojekta oriģināla eksemplārus papīra formā ar visiem, saskaņā ar normatīvajos aktos noteiktajiem nepieciešamajiem, oriģinālajiem skaņojumiem un trīs būvprojekta kopijas papīra formā, kā arī vienu kopiju elektroniskā veidā DWG un PDF formātā ar ieskenētiem visiem skaņojumiem un piezīmēm no skaņotājiem. Būvprojekta darbu apjomam un materiālu specifikācijai jābūt Excel formātā. Ja pieslēguma ierīkošanas būvprojektā paredzēta SISTĒMAS LIETOTĀJA veicamo darbu izpilde (planēšanas darbi, koku ciršana, meža transformācija un citi) SISTĒMAS LIETOTĀJAM iesniedzot SISTĒMAS OPERATORAM būvprojektu, jāpievieno tam apliecinājumu par to veikšanu, norādot to izpildes termiņu. Vienlaicīgi ar būvprojektu SISTĒMAS LIETOTĀJS nodod SISTĒMAS OPERATORAM no būvprojekta izstrādātāja puses būvprojektam pievienoto paskaidrojuma rakstu vai apliecinājuma karti ar būvvaldes atzīmi par būvniecības ieceres akceptu vai būvatļauju

ar būvvaldes atzīmi par visu tajā ietvertu projektēšanas nosacījumu izpildi.

7. Ja SISTĒMAS OPERATORS saņemtajā būvprojektā ir konstatējis kādas neatbilstības *Tehniskajiem noteikumiem*, nepilnības, vai iztrūkst kāds dokuments, kas SISTĒMAS LIETOTĀJAM jānodod SISTĒMAS OPERATORAM saskaņā ar šo *Vienošanos* vai iztrūkst kāds akcepts (atzīme), SISTĒMAS OPERATORS 15 kalendāro dienu laikā informē LIETOTĀJU, nosakot termiņu trūkumu novēršanai. SISTĒMAS LIETOTĀJS, iesaistot būvprojekta izstrādātāju, SISTĒMAS OPERATORA noteiktajā laikā veic būvprojekta precizēšanu un nepieciešamo atbilstošu dokumentu iesniegšanu.

8. SISTĒMAS LIETOTĀJS apliecina, ka pieslēguma realizēšanas ietvaros izgatavotā un apstiprinātā būvprojekta izstrādātāja mantiskās tiesības ir SISTĒMAS OPERATORA īpašums. SISTĒMAS LIETOTĀJS piekrīt, ka SISTĒMAS OPERATORS būvprojektu izmanto pēc saviem ieskatiem, tai skaitā, izmanto kā darba uzdevumu vai tā sastāvdaļu iepirkumu procedūrās, kuras tiks realizētas pieslēguma izbūves un darbības nodrošinājumam, bet ne tikai.

9. Pēc tam, kad SISTĒMAS OPERATORS ir saņēmis pilnībā precizētu būvprojektu un paskaidrojuma rakstu vai apliecinājuma karti vai būvatļauju, atbilstoši šīs Vienošanās 6.punktam, SISTĒMAS OPERATORS uzsāk pretendentu atlases procedūru pieslēguma būvdarbu izpildei. Iesniedzot būvprojektu SISTĒMAS OPERATORAM, SISTĒMAS LIETOTĀJAM ir tiesības ieteikt būvkomersantu (vienu) uzaicināšanai uz pretendentu atlasī (iepirkuma procedūru) elektroietaisies pieslēguma būvdarbu izpildei. Ja ieteiktajam būvkomersantam ir atbilstoša kvalifikācija SISTĒMAS OPERATORS to uzaicina uz pretendentu atlasī (iepirkuma procedūru).

10. Pretendentu atlases procedūra pieslēguma būvdarbu izpildītāja veicēja noteikšanai notiek atbilstoši SISTĒMAS OPERATORA apstiprinātiem pamatnoteikumiem iepirkumu procedūrām. SISTĒMAS LIETOTĀJAM ir tiesības iepazīties ar pretendentu izvēles principiem un izvēles procesa norisi.

11. Pēc pieslēguma elektroietaisies būvkomersanta noteikšanas SISTĒMAS OPERATORS rakstveidā informē SISTĒMAS LIETOTĀJU par izvēlēto pieslēguma elektroietaisies būvkomersantu un nosūta *Pieslēguma līgumu*, kurā nosaka arī pieslēguma maksu, pieslēguma maksas samaksas termiņus un pieslēguma izbūves termiņus, ņemot vērā izvēlēto elektroietaisies būvkomersanta iesniegto piedāvājumu.

12. Pēc *Pieslēguma līguma* parakstīšanas un paredzētās pieslēguma maksas saņemšanas SISTĒMAS OPERATORS noslēdz līgumu ar uzvarētāju pretendentu atlasē par pieslēguma būvdarbu izpildi.

13. SISTĒMAS OPERATORS ir atbildīgs par pieslēguma būvdarbu izpildi līdz elektroietaišu piederības un apkalpošanas robežai *Pieslēguma līgumā* noteiktajā kārtībā un termiņā. Savukārt, SISTĒMAS LIETOTĀJS ir atbildīgs par sev piederošo elektroietaišu izbūvi līdz elektroietaišu piederības un apkalpošanas robežai *Pieslēguma līgumā* noteiktajā termiņā, iesniedzot rakstisku apliecinājumu par to gatavību sprieguma saņemšanai.

14. Pēc jauna pieslēguma būvdarbu izpildes un elektroenerģijas pieslēgšanas SISTĒMAS LIETOTĀJAM jāizvēlas elektroenerģijas tirgotājs un jānoslēdz ar to līgums. Līdz laikam kamēr SISTĒMAS LIETOTĀJS būs izvēlējis savu tirgotāju elektroenerģijas piegāde notiks pēdējās garantētās piegādes ietvaros.

15. *Vienošanās* ir spēkā līdz *Sistēmas pakalpojumu vai Elektroenerģijas piegādes līguma* noslēgšanas (pārslēgšanas) dienai, ja SISTĒMAS LIETOTĀJS un SISTĒMAS OPERATORS to nav izbeiguši ātrāk, vai līdz *Vienošanās* 3.punktā noteiktajam laikam.

16. Parakstot šo *Vienošanos*, SISTĒMAS LIETOTĀJS un SISTĒMAS OPERATORS apliecina, ka *Vienošanās* tekstu nav vienpersoniski labojis, izmantojot jebkādas mehāniskus, fotogrāfiskus vai elektroniskus līdzekļus.

17. Parakstot šo *Vienošanos* apliecinu, ka esmu izvēlējis būvprojekta izstrādātāju un tas ir:

18. Šī *Vienošanās* sastādīta un parakstīta trijos identiskos eksemplāros, katrai pusei pa vienam eksemplāram, trešo eksemplāru kopā ar būvniecības ieceres dokumentāciju (būvniecības ieceres paskaidrojuma rakstu (1.būvju grupas būvēm), būvprojektu minimālā sastāvā vai apliecinājuma karti (2. un 3. būvju grupas būvēm)), kā arī nodrošinot šīs Vienošanās 5.punktā noteikto būvvaldes informēšanas procedūru, SISTĒMAS LIETOTĀJS iesniedz būvvaldei.

SISTĒMAS LIETOTĀJS

(paraksts)

Gatis Deņisovs saskaņā ar  
23.03.2017. Pilnvaru Nr. 3-6/17/10

(datums)

Vienošanās ir sagatavota elektroniski un ir autorizēta 180420175367

# Nepieciešamo saskaņojumu un iesniedzamo dokumentu veidlapa

Pieteikums Nr. \_\_\_\_\_

Pieprasītājs \_\_\_\_\_

Fiz. pers. - vārds, uzvārds / jur. pers. - (nosaukums, paraksta (pārstāvības) tiesīgās vai pilnvarotās personas vārds, uzvārds, amats)

## 1. Saskaņojumi:

**1.1. aizpilda daudzdzīvokļu mājas īpašnieks(-i) vai pārvaldnieks, ja el. pieslēgums jāizbūvē vai jāpārbūvē mājas iekšējos elektrotīklos.**

Atļauts pieslēgties ēkas iekšējos elektrotīklos \_\_\_\_\_

Uzrakstiet ēkas sadales nosaukumu u.c.

Daudzdzīvokļu mājas īpašnieks(-i) vai pārvaldnieks \_\_\_\_\_

Paraksts, vārds, uzvārds vai nosaukums (juridiskai personai).

Ja saskaņojums saņemts citā veidā, uzrakstiet - ar ko un kad veikts saskaņojums.

**2.2. Saskaņojums, ja īpašumam (zemei un ēkai) ir vairāki īpašnieki - aizpilda tie īpašnieki, kuri nav el. pieslēguma pieprasītāji.**

Atļauts ierīkot elektroietaisi manā nekustamā īpašumā:

Zemes un/vai ēkas īpašnieks (īpašnieki) \_\_\_\_\_

Paraksts, vārds, uzvārds vai nosaukums (juridiskai personai).

Ja saskaņojums saņemts citā veidā, uzrakstiet - ar ko un kad veikts saskaņojums.

**2. Nepieciešamo dokumentu saraksts** (Izvēlieties un aizpildiet tikai Jūsu konkrētajam gadījumam nepieciešamo informāciju par dokumentiem, kuri netika iesniegti kopā ar Pieteikumu.)

**Jauna pieslēguma gadījumā:**

**Jāiesniedz:**

☐ Dokuments par tiesībām parakstīt (fiz. personas pilnvarotajai personai notariāli apstiprināta pilnvara / jurid. personai - pilnvara / prokūra)

☐ Dokuments, kas apliecina īpašuma vai lietošanas tiesības uz nekustamo īpašumu. (Zemesgrāmatas nostiprinājuma uzraksts vai pirkuma-pārdevuma, dāvinājuma, nomas vai īres līgums vai denacionalizācijas apliecība vai tml.)

**Jāaizpilda:**

☐ Jaunbūvēm – vietējās pašvaldības Būvvaldes plānošanas un arhitektūras uzdevums \_\_\_\_\_  
(izdošanas datums, Nr., izdevējietāde) vai Būvvaldes saskaņota būvobjekta ģenerālplāns (skiču vai tehniskā projekta stadijā) \_\_\_\_\_ (saskaņošanas datums)

☐ Vienlaicīgi vairāku jaunu apbūves zemes gabalu elektroapgādes gadījumos – detālplānojuma grafiskās daļas (ar plānotās apbūves, satiksmes infrastruktūras un inženierkomunikāciju (tīklu) izvietojumu) \_\_\_\_\_  
(izdošanas datums, izdevējietāde) vai Būvvaldes saskaņota būvobjekta ģenerālplāns (skiču vai tehniskā projekta stadijā) \_\_\_\_\_ (izdošanas datums, Nr., izdevējietāde)

**Pieprasītājs, iesniedzot šo pieteikumu, apliecina, ka:**

- pieteikumā sniegtā informācija ir patiesa, iesniegto dokumentu kopijas atbilst oriģinālam, kā arī ir informēts, ka nepatiesas informācijas sniegšanas gadījumā var tikt saukts pie likumā noteiktās atbildības.
- ja pieteikums tiks ierīkots kopējā projektā ar citiem pieslēgumiem vairāku sistēmas lietotāju vajadzībām, tad piekrīt, ka informācija ar pieprasītāja datiem (vārds, uzvārds, tālrunis, objekta adrese) var tikt nodota citiem, kopējā projektā iesaistītajiem, lietotājiem.

Ar šo Pieprasītājs brīvi, tieši un nepārprotami piekrīt, ka AS "Sadales tīkls" apstrādā Pieprasītāja personas datus tādā apjomā, kāds nepieciešams Pieslēguma līguma noteikumu izpildei un piekrīt ka AS "Sadales tīkls" ir tiesības saņemt un pieprasīt Pieprasītāja personas datus no trešajām personām, kā arī nodot Pieprasītāja personas datus trešajām personām (t.sk. projektētājam), kas iesaistītas Pieslēguma līguma noteikumu izpildē.

\_\_\_\_\_  
(datums)

\_\_\_\_\_  
(paraksts)

\_\_\_\_\_  
(paraksta atšifrējums)

Pieslēgums tiek realizēts saskaņā ar Sabiedrisko pakalpojumu regulēšanas komisijas (SPRK) apstiprinātajiem noteikumiem "Sistēmas pieslēguma noteikumi elektroenerģijas sistēmas dalībniekiem", ar kuriem ir iespējams iepazīties [www.sadalestikls.lv](http://www.sadalestikls.lv), [www.sprk.gov.lv](http://www.sprk.gov.lv).



Rīgā 18.01.2017. Nr. 27.3-22/47  
Uz \_\_\_\_\_ Nr. \_\_\_\_\_

OÜ „Keskonnaprojekt”  
Ringtee 12, 51013, Tartu, Igaunija

Dvīņu pilsētas Valga-Valka centrālās daļas  
un gājēju ielas būvprojekta izstrādei

Atbildot uz Jūsu pieteikumu, akciju sabiedrība „Latvijas Gāze” (turpmāk – AS „Latvijas Gāze”) informē, ka dabasgāzes gāzesvadi projektējamo objektu nešķērso un AS “Latvijas Gāze” tehniskie noteikumi minētā būvprojekta izstrādei nav nepieciešami.

Komercpilnvarniece  
Gāzapgādes attīstības departamenta  
Projektu saskaņošanas daļas vadītāja



L. Aumeistere

T. Strazdiņš 67041692

**TEHNISKIE NOTEIKUMI Nr.**

**LTN-1212**

Valmiera

**Datums:** 30.03.2017 **Pamatojums:** Pieteikums „Tehnisko noteikumu izsniegšana”, 24.03.2017

**Pieprasītājs:** Valkas novada dome, Semināru iela 9, Valka, LV-4701

**Kontakttālrunis:** 26118682  
Gatis Deņisovs

**Zemes kadastra Nr.** 9415 006 1701; 9415 006 1702

**Objekta adrese:** Rīgas, Raiņa un Latgales iela, Valka

**Kādam nolūkam izsniegti tehniskie noteikumi:**

Centra labiekārtojums ar gājēju tiltu un gājēju ceļa izbūvi, ielu un stāvlaukumu atjaunošana

**TEHNISKO NOTEIKUMU APRAKSTS**

**Paskaidrojums:** Ielu nodalījuma joslā un tām pieguļošos īpašumos izbūvētas SIA *Lattelecom* elektronisko sakaru komunikācijas, nodrošināt to aizsardzību, nepārtrauktu darbību un saglabāšanu veicamo darbu laikā.

**Veicamo darbu apraksts un TN izpildes nosacījumi:**

1. Projektā paredzēt SIA *Lattelecom* esošo elektronisko sakaru komunikāciju saglabāšanu un aizsardzību, saskaņā ar LR Aizsargjoslu likumu un LR Elektronisko sakaru likumu.
2. Ievērot komunikāciju savstarpējos attālumus krustošanās un tuvināšanās vietās, saskaņā ar esošajiem normatīvajiem dokumentiem.
3. Pirms būvprojekta izstrādes projektēšanas organizācijas pārstāvim veikt sakaru komunikāciju apsekošanu dabā (noteikt esošo sakaru kabelu, kabelu kanālu ieguldīšanas dziļumu), izsaucot SIA *Lattelecom* pārstāvi Brēžas ielā 3, Valmierā.
4. Iečaulot, padziļināt ielas nodalījuma joslā guldītos kabelus, kanālus dziļāk par ielas pamata konstrukcijas izbūves dziļumu, izbūvēt papildus polietilēna cauruļu kanālus ielu šķērsojuma vietās sakaru kabelu aizsargjoslā.
5. Sakaru komunikāciju aizsardzības joslā darbus veikt nepielietojot mehānismus.
6. Ja projektējamās brauktuvi, gājēju ietvju trases un stāvlaukumi sakrīt ar gruntī guldīto sakaru kabelu trasēm, tad iznest tās zaļajā zonā vai pārslēgt kabelu kanalizācijā.
7. Ja būvprojekta izstrādes laikā esošo sakaru tīkla elementu drošības, saglabāšanas prasības nav iespējams izpildīt, tad izstrādāt projektu par esošo sakaru tīklu pārvietošanu. Tīklus projektēt un izbūvēt saskaņā ar SIA *Lattelecom* tehniskajiem standartiem. Pirms būvprojekta saskaņošanas nepieciešams noslēgt vienošanos ar SIA *Lattelecom* par esošā sakaru tīkla pārvietošanu.
8. Tīkla pārslēgšanas darbu veikšana atļauta tikai SIA *Lattelecom* grupas uzņēmumam SIA *Citrus Solutions*. Pārslēgšanas darbu veikšanai, pirms pārvietošanas darbu sākuma noslēgt līgumu. Par līguma noslēgšanu vērsties [sadarbiba@citrus.lv](mailto:sadarbiba@citrus.lv)
9. Saskaņot būvprojekta skici- melnrakstu Brēžas ielā 3, Valmierā
10. Tehniskie noteikumi derīgi 1 gadu no to izdošanas brīža.

**Piezīmes:** Saskaņā ar Elektronisko sakaru likuma 18.panta 4. punktu elektronisko sakaru tīklu pēc nekustamā īpašuma īpašnieka vai valdītāja prasības pārvieto par attiecīgā nekustamā īpašuma īpašnieka vai valdītāja līdzekliem.

SIA Lattelecom  
Vienotais reģ. nr. 40003052786  
PVN reģ. nr. LV40003052786

Dzirnavu iela 105, Rīga LV 1011  
Tālr.: +371 67055000  
Fakss: +371 67055481

lattelecom@lattelecom.lv  
www.lattelecom.lv



**Augstāk minēto darbu izpildei nepieciešama projekta izstrāde. Projektēšanas un izbūves darbi veicami saskaņā ar SIA Lattelecom tehniskajiem standartiem. Projekta izstrādes gadījumā to saskaņot ar:**

SIA *Lattelecom* Brēžas ielā 3, Valmierā. Sagatavot un iesniegt ārējo tīklu plānu (vienu eksempl.) papīra formātā .

**Pēc darbu veikšanas izpildedokumentācija nododama**

Ārējo tīklu plānu(par LTC komunikācijām) elektroniskā veidā dgn(MicroStacion) formātā SIA *Lattelecom* pārstāvim Brēžas ielā 3, Valmierā.

LTC PPUD ARN CLSVVG  
Līniju uzraudzības inspektors;  
tālr.64225554

Juris Poika



LATVIJAS REPUBLIKA

# VALKAS NOVADA DOME

Reģ.Nr.90009114839, Norēķinu konts LV16UNLA0050014283134 A/S „SEB BANKA” Smiltenes filiāle kods UNLALV2X  
Semināra iela 9, Valka, Valkas novads, LV-4701; tālr.64722238, fakss-64707493, E-pasts: [novads@valka.lv](mailto:novads@valka.lv)

Valkā

2017.gada 19.aprīlī Nr. 14-7/17/5

## TEHNISKIE NOTEIKUMI Attīstības un plānošanas nodaļa

SIA “Balts un Melns”  
Gaujas iela 11,  
Rīga, LV-1026

**Objektam: „Valgas – Valkas dvīņu pilsētas centra attīstība”**

1. Raiņa iela, posmā Igaunijas robeža – Latgales iela, projektējama kā gājēju iela, nodrošinot teritorijai piekļaujošo zemes gabalu un ēku īpašumu īpašniekiem piekļuvi saviem īpašumiem arī ar autotransportu.
2. Tehniskā projektā aprakstīt, kā būvdarbu izpildītājam jāveic būvdarbi (materiālu novietņu izveidošana, piebraucamo un pagaidu ceļu izveide un izmantošana, ceļa zīmju izvietošana u.c.) un kā tie būtu jāorganizē (darba drošības, vides aizsardzības prasības, celtniecības darbu veikšanas secība, seguma uzklāšana, būvdarbu kvalitātes kontrole, būvdarbu nodošana ekspluatācijā, izpilddokumentācijas sagatavošana u.c.).
3. Ņemt vērā esošās komunikācijas, to aizsargjoslas, skatīt spēkā esošajā Valkas novada teritorijas plānojumā (mājas lapā [www.valka.lv](http://www.valka.lv), sadaļā pašvaldība/dokumenti/pašvaldības plānošanas dokumenti vai teritorijas attīstības plānošanas informācijas sistēmā (TAPIS, <https://tapis.gov.lv/>).
4. Pirms būvdarbiem veikt būvobjekta teritorijas stāvokļa fotofiksāciju, bet pēc būvdarbu veikšanas veikt seguma (zālāja, grants, bruģa, asfalta u.c.) atjaunošanu tādā stāvoklī, kādā tas bija pirms būvdarbu uzsākšanas.
5. Izvēlētos maršrutus būvniecības laikā izmantojamai teknikai iepriekš saskaņot ar Valkas novada domes pārstāvi.
6. Ja nepieciešams, atļauju koku ciršanai ārpus meža teritorijas pieprasīt Valkas novada domē. Iegūtie kokmateriāli nododami zemes īpašnieka rīcībā.
7. Rakšanas darbu grafiks un nepieciešamās joslas platums jāsaskaņo ar zemju īpašniekiem.
8. Būvdarbu laikā nodrošināt zemes gabalu un ēku īpašniekiem piekļuvi saviem īpašumiem.
9. Projektā jāietver visi nepieciešamie pasākumi esošo komunikāciju saglabāšanai, jānovērš radītie bojājumi.
10. Izstrādājot projektu, veicot rekonstrukcijas darbus un nododot objektu ekspluatācijā ņemt vērā Valkas novada domes 2016.gada 29.decembra saistošos noteikumus Nr.22 „Par augstas detalizācijas topogrāfiskās informācijas aprites kārtību Valkas novadā” (apstiprināti ar 2016.gada 29.decembra sēdes lēmumu (protokola izraksts Nr.15.,7.§), .
11. Tehniskā projektā jāizstrādā darbu daudzuma saraksts un projekta būvdarbu izmaksu aprēķins, atbilstoši LBN 501-15 „Būvizmaksu noteikšanas kārtība”.

Valkas novada domes izpilddirektors

A.Cekuls

Attīstības un plānošanas nodaļas vadītājas vietniece  
Lāsma Engere, tālr.647 07499  
e-pasts: [lasma.engere@valka.lv](mailto:lasma.engere@valka.lv)





**LATVIJAS REPUBLIKA**  
**V A L K A S   N O V A D A   D O M E**

**SILTUMAPGĀDES NODAĻA**

Semināra iela 9, Valka, LV – 4701: tālr./fax 64722234 E – mail: [novads@valka.lv](mailto:novads@valka.lv) : Reģ. Nr.90009114839  
Norēķinu konts LVUNLA0050014277068 A/S „SEB BANKA” Smiltenes filiāle Valkas KAC kods UNLALV2X

Valkā.  
28.03.2017.g.  
Nr. 3-9/17/ 578

**SIA „Balts un Melns”**  
Gaujas iela 11, Rīga  
LV – 1026

**SIA „KESKKONNAPROJEKT”**  
Ringtee iela 12, Tartu

**TEHNISKIE NOTEIKUMI Nr.174**

**Tehniskā projekta izstrādei**  
**„Valgas – Valkas dvīņu pilsētas centra attīstība”.**

**Būvniecības darbus, pirms to uzsākšanas, saskaņot ar Valkas novada domes siltumapgādes nodaļu.**

**Iesniegums:** no SIA „Balts un Melns” Reģ.Nr.40003659614 no 2017.gada 21. marta.

**Iesniegums:** no SIA „KESKKONNAPROJEKT” no 2017.gada 23. marta.

1. Esošās situācijas raksturojums:
  - a) esošā siltumtrase izbūvēta bezkanāla tīklā no rūpnieciski izolētām Logstor Ror firmas caurulēm (Dānija) dn 89/160, orientējošais dziļums 80-120 mm
  - b) siltumenerģijas nesēja temperatūra ziema / vasara – 85°C-50 °C / 75°C - 60 °C
  - c) aprēķinātais spiediens siltumtīklos –  
turpgaitas cauruļvadā – 4.5 bar  
atpakaļgaitas cauruļvadā – 3.5 bar
2. Siltumenerģijas ražotājs – SIA „Enefit Power & Heat Valka”.
3. Siltumenerģijas piegādātājs – Valkas novada dome.

**Pie projekta izstrādes paredzēt :**

1. Esošo cauruļu nomaiņu no projektējamās zonas Rīgas ielā līdz dzīvojamās mājas Rīgas iela 5 pagrabstāvā esošajam siltummezglam, orientējošais garums l=40 m.
2. Projektēšanu veikt saskaņā ar Valkas novada domes projektēšanas uzdevumu.
3. Pielikumā skice, foto.

Valkas novada domes siltumapgādes nodaļas vadītājs:  
Tel. 22012870

Dzintars Rudzītis



LATVIJAS REPUBLIKA

## VALKAS NOVADA DOME

Reģ.Nr.90009114839, Norēķinu konts LV16UNLA0050014283134 A/S „SEB BANKA” Smitenes filiāle kods UNLALV2X  
Semināra iela 9, Valka, Valkas novads, LV-4701; tālr.64722238, fakss-64707493, E-pasts: [novads@valka.lv](mailto:novads@valka.lv)

Valkā

### TEHNISKIE NOTEIKUMI Nr.914.

Valkas pilsētas ūdensvada un kanalizācijas pieslēgumu pie centralizētā ūdensapgādes/kanalizācijas tīkla projektēšanai un izbūvei.

Objekts: **Valgas – Valkas dvīņu pilsētas centra attīstība.**

Objekta adrese: **Rīgas, Raiņa un Latgales iela, Valkas pilsēta, Valkas novads.**

**1. Latgales ielā posmā no Rīgas iela līdz Raiņa iela:**

- 1.1. Iekļaut projektā sadzīves kanalizācijas maģistrāles izbūvi ar pieslēgumu pie pilsētas maģistrālā tīkla Raiņa un Latgales ielu krustojumā;
- 1.2. Iekļaut projektā lietus kanalizācijas maģistrāles izbūvi ar pieslēgumu pie pilsētas lietus kanalizācijas tīkla Raiņa un Latgales ielu krustojumā;
- 1.3. Ūdensvada pieslēgumu ēkai Latgales ielā projektēt no ūdensvada maģistrāla cauruļvada Latgales ielā.


**2. Rīgas ielā posmā no Latgales ielas līdz Valsts robežai:**

- 2.1. Iekļaut projektā maģistrālā ūdensvada atjaunošanu ar pārslēgumiem visā posma garumā (maģistrāle fiziski nolietojusies, priekšavārijas stāvoklī, daļēji sastāv no azbestcimenta cauruļvadiem)
- 2.2. Iekļaut projektā lietus kanalizācijas maģistrāles izbūvi ar pieslēgumu pie pilsētas maģistrālā tīkla Raiņa un Latgales ielu krustojumā;

**3. Projektējamā teritorijā starp Rīgas ielu, Raiņa ielu un Latgales ielu:**

- 3.1. Veikt bijušās sabiedriskās tualetes kanalizācijas krājrezervuāru (septiķu) likvidāciju;
- 3.2. Iekļaut projektā teritoriju šķērsojošo sadzīves kanalizācijas tīklu un skataku atjaunošanu;

2017.gada 27.martā

Valkas novada domes  
ūdensapgādes un kanalizācijas nodaļas vadītājs  / G.Avotiņš/





LATVIJAS REPUBLIKA  
**V A L K A S   N O V A D A   D O M E**

Reģ.Nr.90009114839, Norēķinu konts LV16UNLA0050014283134 A/S „SEB banka” Smiltenes filiāle kods UNLALV2X  
Semināra iela 9, Valka, Valkas novads, LV-4701; tālr.64722238, fakss-64707493, E-pasts: [novads@valka.lv](mailto:novads@valka.lv)

Valka

2017.gada 19.aprīlī Nr.3-9/17/ 665

SIA “Balts un Melns”  
Gaujas iela 11, Rīga  
LV 1026

**TEHNISKIE NOTEIKUMI Nr. 03/2017**

Valkas novada domes ielu apgaismojuma pārbūvei

1. **Objekts:** Ielu apgaismojuma pārbūve.
2. **Objekta atrašanās vieta:** Rīgas, Latgales un Raiņa ielas, Valka, Valkas novads.
3. **Pieslēguma vieta:** Esošās ielu apgaismojuma kabeļu sadalnes AS-23, AS-24 un AS-32
4. **Būvprojekta stadija:** Vienkāršots tehniskais projekts.
5. **Norādījumi par ielu apgaismojuma elektroietaišu izbūvi:**
  - 5.1. Demontēt esošās AS-23, AS-24 un AS-32 apgaismojuma kabeļu sadalnes un vietā izbūvēt tehniski atbilstošas KKM tipa sadalnes.
  - 5.2. Jaunizbūvējamās sadalnēs pieslēgt esošās un projektējamās apgaismojuma kabeļu līnijas. Katrā sadalnē paredzēt vismaz vienu brīvu pieslēguma ligzdu.
  - 5.3. Drošinātāju lielumus izvēlēties pēc kabeļlīniju ilgstoši pieļaujamām strāvām un atbilstoši vadības sadalnes aizsardzības aparātu lielumiem – lai nodrošinātu selektivitāti.
  - 5.4. No nomaināmās AS-24 sadalnes izbūvēt tehniski atbilstošu apgaismojuma kabeļu līniju līdz nomaināmai AS-23 sadalnei.
  - 5.5. No nomaināmās AS-23 sadalnes izbūvēt tehniski atbilstošu apgaismojuma kabeļu līniju līdz nomaināmai AS-32 sadalnei.
  - 5.6. No jaunizbūvējamām sadalnēm AS-23 un AS-32 paredzēt jaunas, tehniski atbilstošas ielu apgaismojuma kabeļu līnijas (izveidojot noslēgtu kabeļu loku) pie taciņas Rīgas ielas 5 iekšpagalmā. No jaunās sadalnes līdz projektējamiem parka gaismekļiem paredzēt tehniski atbilstošas apgaismojuma kabeļu līnijas.
  - 5.7. Projektējamās LED gaismekļus uz Rīgas, Latgales un Raiņa ielām pieslēgt pie ielu malās nomaināmām sadalnēm, kā arī pie esošā balsta Rīgas ielas malā (pie Rīgas ielas 12A). Dalījuma vietas izveidot pēc ielu apgaismojuma apkalpojošās organizācijas norādēm.
  - 5.8. Apgaismojuma stabus un LED tipa gaismekļus izvēlēties pēc aprēķiniem, nodrošinot vienmērīgu apgaismojumu. Balstu un gaismekļu veidus saskaņot ar Pasūtītāju un ielu apgaismojuma apkalpojošo organizāciju.

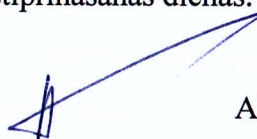
## **6. Vispārīgās prasības:**

- 6.1. Ievērot Aizsargjoslu likuma, MK noteikumu Nr.574 "Noteikumi par Latvijas būvnormatīvu LBN 008-14 "Inženiertīklu izvietojums"", LEK002, LEK014, LEK015, LEK049 prasības attiecībā uz Valkas novada domes īpašumā esošajām ielu apgaismojuma elektroiekārtām;
- 6.2. Apgaismojuma kabeļlīniju tehniskais projekts jāizstrādā attiecīgajā jomā sertificētai projektēšanas organizācijai;
- 6.3. Projekts jāizstrādā uz LBN-005-15 atbilstoša topogrāfiskā plāna;
- 6.4. Izstrādātajam projektam jāatbilst Tehniskajiem noteikumiem. Projektam ir jāietver no būvniecības un ekspluatācijas viedokļa izdevīgākais risinājums;
- 6.5. Dokumentācijas izstrādes pamatā LBN „Vispārējie būvnoteikumi”, LBN-202-15 "Būvprojekta saturs un noformēšana”;
- 6.6. Projektā jāuzrāda visi nepieciešamie montāžas un demontāžas darbi;

## **7. Prasības projekta dokumentācijas saskaņošanai un iesniegšanai:**

- 7.1. Projektu saskaņot ar visām ieinteresētajām organizācijām un zemes īpašniekiem. Skaņojumus ar zemes īpašniekiem noformēt saskaņā ar pastāvošo likumdošanu;
- 7.2. Lai pārbaudītu projekta atbilstību tehniskajiem noteikumiem, dokumentāciju iesniegt izskatīšanai Valkas novada domes Pilsētas teritorijas apsaimniekošanas nodaļā, Raiņa ielā 25A, Valkā;
- 8. Tehniskie noteikumi derīgi vienu gadu no to apstiprināšanas dienas.

Valkas novada domes izpilddirektors

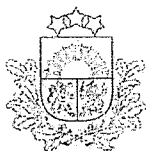


Aivars Cekuls

Sagatavoja: G.Miglavs

Tel. +371 29952510





Valsts robežsardze

Rūdolfa iela 5, Rīga, LV -1012; tālr. 67075601; fakss 67075600, 67075637; e-pasts:kanceleja@rs.gov.lv, www.rs.gov.lv

Rīgā

13.01.2017

Nr. 23.15/647  
Nr.3-9/17/114

Valkas novada domes priekšdētājam  
V.A.Kraukļa kungam

Par projekta "Valgas - Valkas Dvīņu pilsētas  
centra attīstība" priekšizpēti

Valsts robežsardze konceptuāli neiebilst Valkas novada domes 13.01.2017.  
vēstulē Nr.3-9/17/114 minēto objektu (aplīs uz Rīgas, Raja, Tartu ielām un gājēju tilts  
pār Varžupīti) izbūvei.

Papildus norādam, ka saskaņā ar Eiropas parlamenta un padomes 2016.gada  
9.marta regulas Nr.2016/399, par Savienības Kodeksu par noteikumiem, kas  
reglamentē personu pārvietošanos pār robežām (Šengenas Robežu kodekss) (turpmāk -  
kodekss) III.sadaļas II.nodaļas 22.pantu un Latvijas Republikas Valsts robežas likuma  
10.panta trešo daļu iekšējo robežu var šķērsot jebkurā vietā. Saskaņā ar kodeksa  
III.sadaļas II nodaļā "Robežkontroles pagaidu atjaunošana pie iekšējām robežām"  
noteikto pie iekšējām robežām var tikt atjaunota robežkontrole.

Jebkuras arhitektūras, pārbūves iecere nedrīkst bojāt un pārvietot robežzīmes,  
izmainīt robežlīnijas atrašanos dabā, valsts robežas joslā izveidot būves un objektus,  
kas var traucēt valsts robežas uzraudzībai un uzturēšanai.

Ņemot vērā minēto, lūdzu, uzsākot projekta izstrādi, tehniskajos noteikumos  
iekļaut iepriekšminētos norādījumus.

Ar cieņu,

Valsts robežsardzes priekšnieka  
pienākumu izpildītājs

J.Martukāns

VRS GP NP Materiāltehniskās daļas  
vecākais speciālists Saulītis 67075755,  
juris.saulitis@rs.gov.lv

VALKAS NOVADA DOME	
SAŅEMTS	
13.02.2017	
Nr. 31.2/17/282	

Rīgā,  
2016. gada 27. janvārī  
Nr. 17-27n  
Uz 04.01.2017 Nr. PRO 2017\_1572

**OU "Keskonnaprojekt"**

Ringtee 12,  
51013 Tartu

**Technical terms**

Technical terms for *Central area and Pedestrian Street in Valga-Valka Twin Town centre Building design*.

During the development of project and performing construction works, it must be ensured that telecommunication cables (and associated objects: ducts, manholes, etc.) will not be damaged and will not occur possibility of damage in the future.

Design of the project and construction works in the protection zone (1m on each side from cable line) of SIA "Telia Latvija" underground telecommunication network must be carried out according existing regulatory requirements of Latvian Republic. In planning greenery, appropriate distances between telecommunication constructions and plants (min 1.5 m for trees and min 1m for bushes according LBN 262-15) have to be respected.

In case rebuild of telecommunication network is required, solution with minimal impact and connectivity downtime have to be selected.

Design of the project have to be agreed with SIA "Telia Latvija".

Kind regards,

SIA „Telia Latvija”  
Technical Director



Kristaps Blūms

*agris.janums@telia.lv*  
Tel.nr.67082112



Rīgā,  
2017. gada 15. maijā  
Nr. 17-148n

Uz 21.03.2017.g

**SIA "Balts un melns"**

Gaujas iela 11, Rīga,  
LV-1026, Latvija

### ***Tehniskie noteikumi***

Tehniskie noteikumi būvprojekta izstrādei objektam "Valgas – Valkas dvīņu pilsētas centra attīstība" Rīgas, Raiņa, un Latgales ielās, Valkas pilsētā, Valkas novadā.

Izstrādājot projektu un veicot būvniecību, nodrošināt, lai elektronisko sakaru kabeli (un ar tiem saistītie objekti: stiprinājumi, masti, kabeļu kanalizācija, akas utt.) netiktu bojāti, vai arī radīta iespēja to bojājumiem nākotnē.

WiFi nodrošināšanai projektēt un izbūvēt kabeļu kanalizācijas atvadu no esošās SIA "Telia Latvija" optisko kabeļu kanalizācijas. Pieslēguma vietā paredzēt jaunas kabeļu akas uzstādīšanu uz esošās SIA "Telia Latvija" kabeļu kanalizācijas.

Optiskā kabeļa ierīkošanas darbus veiks SIA "Telia Latvija" sadarbības partneris SIA "Emilia". Projektā paredzēt SIA "Emilia" darbu izmaksas.

WiFi piekļuves punkta tuvumā paredzēt vietu (piemēram, ārtelpu skapi) iekārtu izvietojumam, kur pienāk optiskais kabelis, tiek nodrošināta elektrobarošana (220V 1A), kā arī vara kabelis (cat 6) no WiFi piekļuves punkta. Vara kabeļa garumam jābūt mazākam par 100m.

Izmantotās WiFi iekārtas precizēt ar pasūtītāju. SIA "Telia Latvija" piedāvā uzstādīt Ubiquiti UAP-AC-M-PRO iekārtu.

Projektēšanas un būvniecības darbus veikt, ievērojot Latvijas Republikā spēkā esošajos normatīvajos aktos noteiktās prasības.

Projektu saskaņot ar SIA "Telia Latvija".

Ar cieņu,

SIA „Telia Latvija”  
Tehniskais direktors



Kristaps Blūms

